

vol.188
無限

1

「金持ち」について
金持ちは上手く
お金を活用する

記事作成者

曾根 康正

公認会計士
SMCグループ代表
経営コンサルタント

SMC関連サイト

強運会計士の徒然ブログ

<http://smcblog.net/>

SMCグループ代表、曾根が毎日
綴る。毎週月・水・金更新の経営ブ
ログ。



SMCグループはお客様とともに成長し、創業100年企業を創出し続けます。

中小企業応援団

2023.05 No.232

SMCグループ
Support Management Consultants

金持ちの定義とは

平素は、私どもSMCグループの活動にご協力賜りまして誠にありがとうございます。

今月は「金持ち」について考えてみたいと思います。私の金持ちの定義は「今すぐ、自由に使えるお金が5,000万円以上あること」です。自分の会社のお金ではダメです。そして、将来子供の教育に使う、自宅の購入に充てるなど何かに使う予定があるものは入れません。さて、私の周りでも私の定義の「金持ち」は意外に少ないと思っています。この少ない金持ちを見ていると2つの条件があります。2つの条件とは下記の通りです。

POINT 金持ちの2つの条件

- ① 収入面
労働の対価以外の収入がある
- ② 支出面
消費は必要最低限にして、投資は大胆にする



収入面

自分の収入が労働の対価である給料や役員報酬だけでは、自由になるお金を5,000万円以上貯めるのはかなり難しいでしょう。労働の対価以外の収入として考えられるものが①不動産を取得して毎月不動産収入が入ること(アパート、駐車場、マンションなど)、②株式を取得して株式配当を得る、③債券や預金などから利息収入を得る、④アフィリエイトなどです。間こえが悪いかもしれませんが、いわずの収入があることです。

支出面

支出面は収入面より金持ちになるためにはとても重要です。金持ちではない人(貧乏人)は消費が大好きで、投資をリスクだと思っています。例えば、貧乏人はブランド物を身につけていたり、高級車に乗ったりします。その理由は貧乏人が金持ちの気分を味わうことができるからです。そして、投資することをリスクと感じてやりません。また、この貧乏人の共通点は高級車をローンで購入したり、ブランド物をクレジットで分割払いをします。つまり、ローンやクレジットなどの横文字になっていますが結局借金が好きなのです。借金をしないと好きなものを買えないのです。お金を貯め

て好きな物を買うようになるまで待てない・我慢ができない性格なのです。実際にお金を貯められる人は大切に貯めたお金で高級車を購入したり、ブランド物を買わないのです。このような貧乏人は借金返済のため、自分の生活を維持するために一生働かなければなりません。しかも、嫌な仕事でも働き口がなければやらざるを得ないのです。言い換えれば、貧乏人はお金の奴隷と言っても良いでしょう。

一方、金持ちは投資が大好きで無駄な消費が大嫌いです。投資は不労所得を生むものなのでワクワクするのです。当然、投資は失敗することもあります。成功することもあります。投資の失敗を恐れず失敗を糧に成功すれば不労所得を得ることができるようになります。そして、成功した投資で不労所得を得ます。無駄な消費はしませんのでドンドンお金が貯まっています。そのお金をまた投資に回していきますので益々金持ちになります。金持ちは上手にお金を活用できるのです。

金持ちの仕事・働きは自分の生活のためではなく世のため人のためになります。だから、嫌な仕事をする必要もなく仕事を選んで世のため人のために働きます。その結果、金持ちの周りには人もお金も更に集まってくるようになります。



銀行から提示された金利が
自社の評価金利が安いと
返済は楽？

記事作成者

小川 弘郎

中小企業診断士/社会保険労務士/行政書士/2級FP
技能士/宅地建物取引士/農業経営アドバイザー(日
本政策金融公庫)

SMC関連サイト

先行経営Tassei

<https://www.smc-g.co.jp/senkokeiei/>ミライからの逆算経営支援プロ
グラムで下請け脱出経営を支援しま
す!

企業向け融資における金利の適切な考え方

このコラムでは、中小企業の皆さまにとって重要な融資をはじめとした資金調達や資金繰りの様々なお話をさせていただきます。

今回のテーマは「金利が安いと返済は楽?」。融資を受けた場合には必ず金利を払わなければならないものですが、金利が安ければ安いほど支払う利息が少なくいいわけですからそれに越したことはありません。ところがそれに固執しすぎるとかえって返済が苦しくなったり、銀行からの信用を失ったりします。今回は企業向け融資における金利の適切な考え方についてお伝えします。

1. 本当に金利が安いと返済が楽になるのか

まず金利が安ければ支払う利息が少なくなるというのは事実ですが、それでもって返済が楽になるということとイコールではありません。この点について具体的に考えていきましょう。例えば、1,000万円を金利1%で借りて1年後に一括で返す場合は、1年間の利息は1,000万円×1%=10万円となります。2%であれば20万円となります。そのため前者であれば返済額(元金+利息)は1,010万円、後者であれば1,020万円となり金利が安い方が返済額は少なくなります。一方で、証書貸付(長期借入金)の場合は数年間にわたって借りたお金(元金)を分割で利息と共に支払っていくことになります。1,000万円・3年返済(元金均等)・金利1%で借りたケースは、返済額は1回目285,879円(元金277,777円、利息8,102円)、2回目285,647円(元金277,777円、利息7,870円)と毎回利息分だけ少しずつ返済額が減っていきます。一方で1,000万円・7年返済(元金均等)・金利1.5%で借りたケースは、

返済額は1回目131,351円(元金119,000円、利息12,351円)、2回目131,203円(元金119,000円、利息12,203円)となります。そのため返済が始まると、金利が安い3年返済の方が金利が高い7年返済より返済額が2倍以上多いということになり、金利が安い=返済が楽ということには必ずしもならないのです。返済方法を決めるには、金利に目を奪われるのではなく、利息を含めた返済額が自社の資金繰りに見合った額になっているかよく考えましょう。



2. 金利は何を基準に決まるのか

銀行の企業に対する融資における金利の決め方の原則的な考え方は、企業信用力の高低、返済期間の長短、回収可能性(担保処分を含めて確実に融資金を回収できるか)、の3点を考慮して総合的に決まります。信用力ある企業が期間の短い融資で担保を十分に提供すれば必然的に金利は低くなりますし、信用力の低い企業が長期の返済期間で無担保でということになれば当然に金利は高くなります(この場合は金利以前に融資自体が可能かどうか懸念されますが)。3点の中で一番重視されるのが「信用力が高さ」です。信用力が高いとは業績や財務内容が安定していることを指します。一概には言えませんが、3期連続で適切な額の黒字を計上し自己資本比率50%以上ある企業であれば信用力が高いといえるでしょう。一方で信用力が低いのに融資の度に0.1%でも金利を安くしようと必死になって銀行と交渉する残念な企業が時折あります。金利は銀行にとっての売上(収入)です。貸したお金が返ってくるか確証が持てない企業から融資申込のたびに金利を値切られると銀行担当者は融資そのもの



のをしたくなくなります。金利を少しでも安くしたいのであれば、まず自社の業績を良くして企業体力をつけて信用力を上げるのが先です。銀行から融資を受ける時には目的は何なのか忘れて金利に固執して交渉し、銀行の心証を悪くして融資に落ちることだけは絶対に避けましょう。

いかがでしょうか?融資を受けたら必ず金利を支払わなければならないものですが、この金利に関する考え方を適切に持っていないと返済額が多くなり資金繰りが厳しくなることもあり得ます。又、金利にこだわりすぎると融資自体がダメになってしまう可能性もあります。提示された金利=自社の評価とも言えますので、企業としての信用力を高めて銀行側から低金利を提示される企業を目指しましょう。

vol.55

キャッシュを増やす
ヒケツ

3

社員に働き甲斐を
与える労働生産性
労働生産性を上げられるのは
社長だけ

記事作成者

船田 卓

税理士

SMC関連サイト

キャッシュを増やすヒケツ

<https://www.smc-g.co.jp/cashacademy/blog>

会社を絶対潰さない為に!!
キャッシュを増やす方法を学ぶサ
イト



自社の労働生産性はご存知ですか? ～社員が会社に夢を抱くためにも～

1.労働生産性

労働生産性は、会社の売上総利益(粗利)を社員人数で割って求めた数字です。これは、社員一人が1年間でいくらの粗利を稼いだのかを示した金額になります。

例えば、SMC商事の直近の決算書に記載されている粗利が5,000万円で社員の人数は8名とします。SMC商事の労働生産性は、5,000万円÷8名=625万円となります。

この625万円は多いでしょうか、少ないでしょうか?

2.粗利が給与等の支出の源

決算書の出発点は粗利です。会社は、稼いだ粗利から給料等の固定費を支払うことになります。会社の規模や業種によってまちまちですが、殆どの会社において、社員の給与が固定費の中で一番大きな支出に分類されます。その給料は粗利総額に対してどの程度を占めるのでしょうか?

稼いだ粗利の額が低ければ固定費をなるべく抑える傾向になりがちですが、人件費を抑えるには限界がありますので、粗利に占める社員給与の割合が高くなる傾向にあります。

例えば、労働生産性が500万円の会社の社員給与が粗

利総額の約半分だとしたら250万円程度の年収を社員はもらうことができません。

ところで、決算書が読めない経営者は労働生産性を計算することができません。そのため、自社が労働生産性の低い会社であることを知らず、労務問題が発生するケースに繋がるケースもあります。社長が自社の現状を把握できないのに、社員の気持ちまで理解することは難しいと思います。

社員が会社に夢を抱けないとしたら、その一つの原因として労働生産性が低く、そのため、社員の給与が低すぎるという現状かもしれません。

3.労働生産性を上げることができるのは社長だけ

労働生産性が低く、平均給与が低いのであれば、労働生産性を上げて、平均給与を徐々に上げていくほかありません。この労働生産性を上げることができるのは誰でしょうか?

そもそも決算書を見せてもらえない社員は、労働生産性など知る機会はありません。やはり、会社のトップが会社の労働生産性を上げていくことになります。

労働生産性を高めるには、会社の粗利総額を高めるほかありません。では、粗利総額を高めるためにはどうすれば良いでしょうか。

4.粗利総額を高めるためには分析を!

会社の粗利総額を分析したこともなく、個々の商品やサービスの粗利額を把握できていない状況では、粗利総額を上げることはできません。

また、会社の粗利率が前年比べて落ちたとしても、それに気が付かないのも問題があります。1%でも粗利率を上げるには相当の努力が必要であるにもかかわらず、減っていても気が付かないのは、経営面からとてもまずい状況です。

そうならないためにも、現状を把握することがとても重要になります。



5.労働生産性を上げていくための方法

では、労働生産性を上げるにはどうすればいいのでしょうか?

それは経営計画を作ることです。計画を立てて実行すれば、必ず計画に対して未達成が生じます。未達成が生じればそこに会社の問題点のヒントが隠されています。

経営計画書を作成し、それを実行する過程で会社の問題点と課題を発見しようとする姿勢を持つ経営者は、労働生産性を上げていくことが可能となるのです。

労働生産性を上げることは、社員に働き甲斐を与えるきっかけの一つになるだけでなく、会社もどんどん成長していきます。

どうする社長？

ある日突然、
社員が「うつ病？」に

記事作成者

山口 剛志

特定社会保険労務士

SMC関連サイト

SMCセミナー一覧

<https://www.smc-g.co.jp/seminar>毎年、GWを過ぎると増える相談
「社員が『うつ病?』に。どうしたらいい?」

うつ病とは、れっきとした病気

まず最初に皆様にお伝えしたいことは、『うつ病とは、れっきとした病気である』ということです。正直今でも「最近の若者は気合が足りないから」、「うつ病なんて昔は無かった。ただの思い過ごし」とおっしゃる方も見受けられますが、本当のうつ病はそういうレベルの話ではないのです。

「根性で直せ!」とか、「サボらずに出社しろ!」という対応だと、症状が悪化し、最悪の場合は自死する等、ご本人やご家族にとって結果的に深刻な事態に陥る

ケースもありえます。また、会社側に対しても「安全配慮義務違反」ということで裁判沙汰になり、多額の賠償金の支払い命令を受ける事態も見受けられます。安全配慮義務は法律で、会社に課せられた義務であり、社員の健康や安全を損なうことは、個人の尊厳を傷つけるだけでなく、れっきとした法律違反です。うつ病を軽く考えてはいけません。メンタル不調は、社員さんの心に関わるとてもデリケートな問題です。

では、企業としてどう対応すればよいのでしょうか?

企業としてどう対応すべきか

まず大切なことは、「実際に社員がうつ病になった場合に備えて、予め適切な対応手順と担当者を決めておく」ことです。

具体的にご説明しましょう。まず、貴社の就業規則を確認下さい。恐らく「休職」の項目が有るはずで、休職の項目に、社員がメンタル不調に陥った場合の対応が記載されています。就業規則の休職の項目に、次の規定が記載されている事を確認しましょう。

- ・休職命令を発動する要件
 - ・休職期間
 - ・休職期間満了日時点で職場復帰できない場合は、退職(普通退職・当然退職)措置となること
- もし、上記の規定が無い、休職期間の定義が曖昧、休職期間が長過ぎる、退職という言葉がない就業規則は問題です。すぐに見直す必要があります。ましてや就業規則が無い会社は論外。至急、就業規則を作成しましょう。

次に、社員から「うつ病により療養〇か月」との診断書が提出されたら、直ちに就業規則の規定に基づき、休職通知書を作成し、「休職＝自宅療養」するよう命ずる旨の通知を文書で本人に渡して下さい。この休職通知書を渡さないと、何の意味もなくなります。通知書には、休職すること(＝療養に専念する事)、休職期間満了日、休職期間満了日時点で職場復帰できない場合は、退職となる旨を記載します。



併せて、社会保険料や住民税を毎月振り込んでもらうことを伝えます。振込については、傷病手当金の支給申請を行えば一定の収入が見込まれるため、振り込むことは可能なはずで、これをさせずに退職してしまうと、数カ月間におよぶ社会保険料の自己負担分や住民税の回収ができなくなり、会社が多大な損失を受けます。社員の側も一度に社会保険料を負担することは厳しいので、毎月振り込ませるようにしましょう。その際、声かけをして、状況を確認することを忘れなく!

大切なことは、休職期間満了日の数か月前から、復帰できなければ雇用契約が終了する＝退職となるということを文書で通知することです。もちろん、うつ病の方にそういった通知をする事は是非もありますが、通知しない事が良いとは考えません。配慮は必要ですが、私は通知は必要と考えます。

手順の理解、専属担当者の選定を

併せて、これらの手順を理解して、実際にスムーズに対応できる担当者を決めておきましょう。というのは、中小企業においては、多くの場合、社長さんが対応することになりますが、社長さんは忙しく、このような手順を必要なタイミングで行うことができません。その為に、いたずらに休職期間が延びたり、場合によっては、休職通知をしないために、いつまでたっても事態が進展しない...というケースが多くあります。相手(社員側)も、精神的に非常に弱っているので、丁寧に対応する必要があります、

その意味でも担当者を決めて、専属的に対応できる体制を整えておくことをお勧めします。この様に対処することで、本当にうつ病の方は、十分な期間療養でき、職場復帰の可能性も見えてくるでしょう。

私たちは、適切な就業規則の「休職」に関する記載事項をアドバイスしたり、休職通知書や医師へのお尋ね書など、書式を用意しております。また、うつ病社員に対する、実際の状況に応じた具体的なアドバイスを致します。是非、お気軽にお尋ね下さい。

じょうりんじ 定林寺まつり 窯元巡り

Check!



公式サイト

5月3・4日
9:00 ~ 16:00



スタンプラリー

窯元で見学・買い物を楽しみながら
景品をゲットしよう!

定林寺マルシェ

小物雑貨やアクセサリなど
かわいい雑貨屋さん大集合!



お問合せ/泉陶磁器工業組合(岐阜県土岐市定林寺275) 電話/ (0572) 55-2135
主催/まちづくり委員会 共催/定林寺区

定林寺まつり 窯元巡り

N
4
+



定林寺マルシェ
(定林寺公民館内)
クラフト雑貨やワークショップなど
楽しいお店がたくさん!!

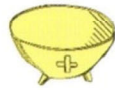
川に掛かる橋には、それぞれ違った
焼き物のモニュメントがあるよ。

定林寺まつり本部
(泉陶磁器工業協同組合)
美味しい飲食ブースが大集合!!
スタンプラリーの景品交換はこちらへ

定林寺の自然や町並みを楽しみながら、自分だけのお気に入りを探してみてください。
なお、定林寺地区内は道幅が狭い為、ゆずり合いながら徐行での運転をお願いいたします。



定林寺まつり 窯元紹介



別紙のマップと照らし合わせて見てね。

1 リョウざん
竜山窯 0572-55-2356



ひとつひとつ丁寧に心を込めて
心地良く使い勝手のいい器たち




2 ようざん
陽山窯 0572-54-5343



美濃桃山陶の伝統に
現代の息吹を加える革新の連続




3 しんこう
伸光窯 0572-26-9275



日々の暮らしに寄り添うことを
大切に。ちょっといいな!がある器




4 たんざん
丹山窯 H&M クラフト 0572-55-2400



手作りならではの味わい
まごころ込めて育てていく器たち




5 ろくざん
緑山窯 0572-54-2890



土のもつ素材感と
心なごみ笑顔になれる陶人形





6 いずみぶんざん
泉文山窯 0572-54-3066



転写の技術がおりなす
優美な小紋の器たち




7 きくせき
菊石窯 0572-55-3691



美濃焼古染付
のびやかな絵と美しい風合い




8 きざんてんじん
輝山天神窯 0572-54-1821



温故知新。独自の感性と
伝統的な志野の美しさを





9 ずいろうん
瑞雲窯 0572-55-3661




磁器ならではの利便性
日常生活を共にする器




10 しょうあん
正庵窯 0572-55-2732



幅広いデザインと形状
食卓に彩と喜びを




11 こうざん
功山窯 0572-55-2660



「わざとてま」から伝わる
温もりとやすらぎの時間を




2 けいひんこうかん
景品交換 & お問合せ

泉陶磁器工業協同組合
0572-55-2135



スタンプラリー

窯元をめぐって
素敵な景品を Get!!

定林寺マルシェ 出店者リスト

てづく びっか など
手作り雑貨など

楽しいお店が沢山♪

1

定林寺マルシェ
別紙 MAP を見てね。

mini par holiday



mini ぱん ぱり day

すべて本物の食材を使用し、オープンで焼いて作るパン雑貨。



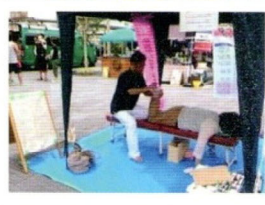
Spaßmarkt

ドイツ語で「楽しいお店」という意味。イヤリング・ピアス・ヘアアクセサリ各種。



Viola

オーガニックコットンなど環境や人に優しい紐を使ったマクラメ雑貨を作っています。



ウェルネス土岐院

背骨の歪みを AI による姿勢診断でチェックし、骨盤の歪みを調整します。この機会に是非。

3日のみ



tiroro

布小物・アクセサリ・がま口など販売。カスタムペンワークショップも楽しめます。

3日のみ



ひらり

手作りキャンドル、手織り小物などの販売、キャンドル詰め放題など。

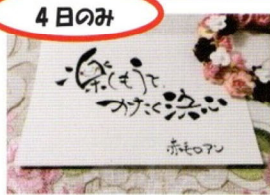
3日のみ



amaryllis

ポーセラーツの販売&体験。自分だけのオリジナル小物を作ってみませんか。

4日のみ



書道セラピスト

心に響く言葉や好きな言葉をやわらかな筆文字でしたためます。自分や大切な方へぜひ。

4日のみ



adorable

オリジナルのシルエットロゼットもオーダー可能です♪ワークショップもぜひ☆

4日のみ



Miremina

可愛いリボンの販売と透けるロゼットのワークショップも行います。



た もの の もの
食べ物&飲み物

大集合！！

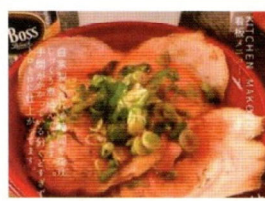
2

泉陶磁器工業協同組合前
別紙 MAP をみてね。



小麦の奴隷

ザクザクの美味しいカレーパンメロンパン、惣菜パンなど多種ご用意しております。



KITCHEN MAKOTO

瑞浪ポーノポークグランプリ受賞！ポーノポークチャーシュー丼&やきそばあります。



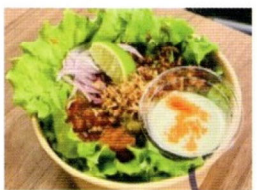
KOYO BESE

器の複合施設 KOYOBASE の移動式カフェ&ショップ。珈琲、ソフトドリンク、器の販売



青ノヒ飲食店菓子店

クッキー・ブラウニー・キッシュなどの販売。わくわく楽しく選びに来てください。



じゃん食

メキシカンフードを食べやすく仕上げました。各種オリジナルレモネードと一緒にどうぞ。

4日のみ



麺スパイスカレー curva+

10種類以上のスパイスと塩麹・酒粕・みりんなど「和の調味料」を使用したコクのあるカレー。

4日のみ



pancake FUKURO

北海道純正のクリームと旬のフルーツを詰め込んだふわふわスフレパンケーキサンド。



書家六道

お地藏さまとお好きな言葉をその場で描きます。贈り物に喜ばれます。

